

# ***Výroční zpráva za rok 2021***



## ÚVODNÍ ČÁST

Na jaře roku 2021 nás zasáhla velmi smutná zpráva, ve věku 64 let zemřela jedna ze zakladatelů našeho spolku – původně Občanského sdružení na pomoc dětem s více vadami, poté Občanského sdružení na pomoc zdravotně postiženým

**paní Mgr. Renata Čekalová.**



Před 29 lety byla spoluzakladatelkou ojedinělého zařízení pro děti se zdravotním postižením – Občanského sdružení na pomoc zdravotně postiženým LIPKA – Denní stacionář, a také byla u zrodu SENZA družstva – dílny zaměstnávající lidi se zdravotním znevýhodněním. Posledním jejím velkým počinem byl vznik chráněného bydlení ve Vrahovicích.

Celý svůj život zasvětila pomoci druhým. Po celou dobu působení ve funkci ředitelky toho pro hendikepované udělala nesmírně moc a svou práci brala jako poslání. Byla to úžasná dáma, která uměla naslouchat a která pro společnost vykonala mnoho práce a dobrého. Pro mnoho lidí na Prostějovsku byla symbolem sociální práce a ochoty pomáhat.

Její odchod vnímáme jako velkou ztrátu – budeme na ni vzpomínat jako na

**„DÁMU S VELKÝM SRDCEM“.**



**ČEST JEJÍ PAMÁTCE**

**Hana Galetková**

předsedkyně spolku

### **1.1 POSLÁNÍ A CÍLE ČINNOSTI LIPKA, z.s.**

Posláním spolku LIPKA, z.s. je sdružování občanů na základě společného zájmu, kterým je pomoc, podpora a vyvíjení aktivit směřujících ku prospěchu osob se zdravotním postižením.

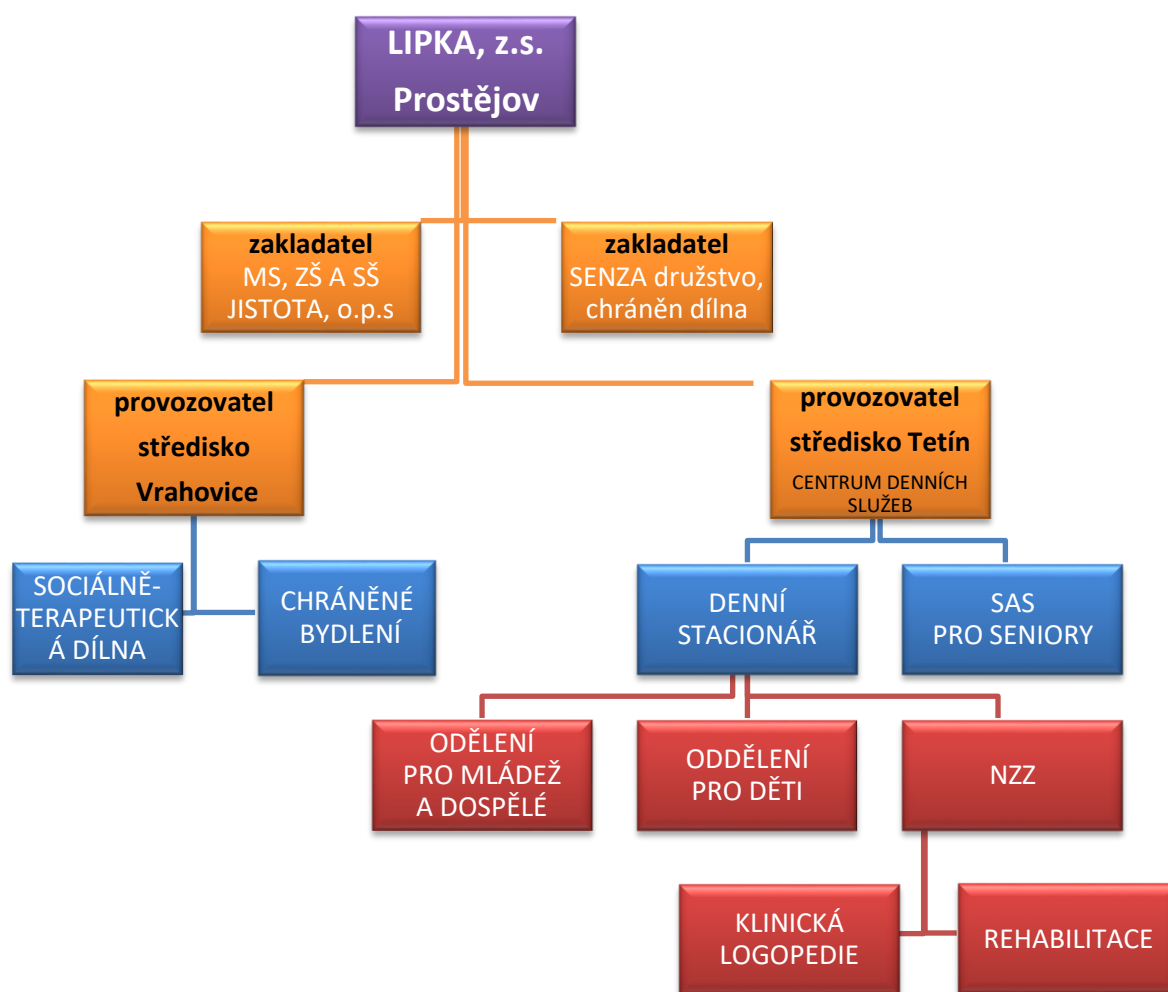
Cílem této hlavní činnosti je vytváření odpovídajícího zázemí, podmínek a prostředí pro výchovu, vzdělávání, zájmové a terapeutické činnosti směřující k jejich všestrannému rozvoji, socializaci a integraci do každodenního života společnosti. Naplňování hlavního poslání činnosti LIPKA, z.s. je realizováno prostřednictvím poskytování služeb sociální péče pro děti, mládež, dospělé osoby se zdravotním postižením a seniory. Sociální služby poskytujeme ve dvou střediscích:

- **středisko Tetín** – zde je sídlo LIPKA, z. s. a Centrum denních služeb, kde tradičně poskytujeme sociální službu **denní stacionář** a **sociálně aktivizační službu pro seniory**,
- **středisko Vrahovice** – tady poskytujeme ambulantní sociální **službu sociálně terapeutická dílna** (cukrárna) a pobytovou službu - **chráněné bydlení**.

### **1.2 ČLENSKÁ ZÁKLADNA**

K 31. 12. 2021 bylo ve spolku celkem 37 členů. Členy jsou především rodiče uživatelů sociálních služeb, pracovníci zařízení, příznivci spolku a uživatelé – podílejí se tak na rozhodování o poskytovaných službách, programovém zaměření spolku v současnosti i budoucnosti.

### 1.3 ORGANIZAČNÍ STRUKTURA 2021



#### **1.4. ŘÍZENÍ SPOLKU LIPKA, z. s.**

Na řízení a vedení se dle platných stanov LIPKA, z. s. podílí výkonný výbor a kontrolní komise.

##### **Výkonný výbor**

Činnost spolku řídí členové výkonného výboru a revizní komise, kteří byli zvoleni na členské schůzi dne 19. 5. 2021.

Předsedkyní a statutárním zástupcem spolku je paní Hana Galetková, další členové výboru jsou:

- pí. Ivana Příklad Fládrová
- p. Alois Růžička
- p. Bc. Pavel Smetana
- pí. Mgr. Michaela Straková
- p. Jiří Vejvoda
- pí. Ivet Zedková

V roce 2021 se členové výboru LIPKA, z. s. na svých jednáních zabývali zejména těmito nejdůležitějšími okruhy otázek, které ovlivňovaly činnost naší NNO:

- Otázky, souvisejícími s provozem všech čtyř sociálních služeb - finanční zabezpečení Centra denních služeb, chráněného bydlení, sociálně terapeutické dílny a sociálně aktivizačních služeb pro seniory, optimalizace sítě sociálních služeb v Olomouckém kraji a Akční plán sociálních služeb v OK pro rok 2021, s tím související neinvestiční dotace ze státního rozpočtu, projektové záměry i konkrétní projekty a žádosti, letní aktivity.
- Poptávka dotací a investičních prostředků na opravu budovy Tetín 1, Prostějov. Jednalo se především o zajištění finančních prostředků na výměnu výtahu.
- Provozní zajištění chodu stacionáře v období výměny výtahu a s tím spojenými stavebními pracemi.
- Financování služby, personální zajištění služby a úpravami fakultativních cen.

##### **Revizní komise**

Dne 19. 5. 2021 proběhla volba členů kontrolní komise, nově bude pracovat ve složení

- pí. Jana Drmolová
- pí. Lubomíra Plevačová
- pí. Mgr. Iveta Vydláková

**Členové výboru a revizní komise spolku za uplynulé roky vytvořili tvůrčí tým. Nezištně věnovali svůj čas, zkušenosti, schopnosti a vědomosti ku prospěchu postupného naplňování poslání naší nestátní neziskové organizace. Oceněním jejich obětavé práce je funkčnost zařízení a především spokojenost všech stálých uživatelů. Patří jim naše uznání a upřímné poděkování.**

### **Členská schůze**

V roce 2021 se schůze konala 2x. První členská schůze se uskutečnila 19. 5. 2021. Jednalo se o odloženou členskou schůzi spolku Lipka za rok 2020, která se nemohla uskutečnit z důvodu nouzového stavu. Tato schůze byla zaměřená na volbu členů výkonného výboru spolku Lipka a na volbu členů kontrolní komise na další volební období.

Druhé setkání členů a příznivců spolku Lipka se uskutečnilo 27. 10. 2021.

## **2. LIPKA, z. s.**

### **2.1 POSLÁNÍ**

**1. Centrum denních služeb Tetín** je denní docházkové zařízení poskytující ambulantní služby dětem, mládeži a dospělým osobám se zdravotním znevýhodněním, konkrétně dvě sociální služby a nestátní zdravotnické zařízení:

- denní stacionář pro děti, mládež a dospělé osoby se zdravotním postižením,
- sociálně aktivizační služby pro seniory a osoby se zdravotním postižením,
- nestátní zdravotnické zařízení – denní stacionář (rehabilitace a klinická logopedie).

**2. Středisko Vrahovice** poskytuje dvě sociální služby, a to pobytovou a ambulantní:

- chráněné bydlení s kapacitou 14 uživatelů v 5 bezbariérových bytech,
- sociálně terapeutická dílna v podobě nevýdělečné cukrárny pro veřejnost s kapacitou 6 uživatelů.

## 2.2 DENNÍ STACIONÁŘ

### POČET UŽIVATELŮ DENNÍHO STACIONÁŘE V ROCE 2021

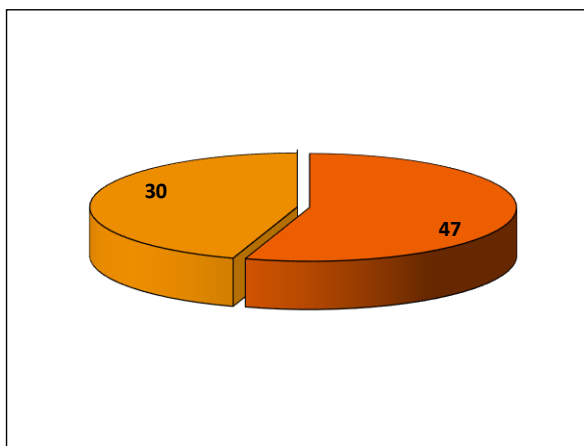
Kapacita registrované sociální služby denní stacionář je 90 uživatelů. Za celé období sledovaného roku služby pravidelně využívalo celkem 30 dětí, 51 mládeže a dospělých osob se zdravotním postižením, celkem tedy 81 uživatelů. Za celé sledované období roku 2021 využívalo rehabilitačních služeb 59 uživatelů.

**Denní stacionář pro mládež a dospělé osoby se zdravotním postižením**, jehož služby v průběhu roku 2021 využívalo celkem 51 uživatelů. Počet uživatelů s uzavřenou smlouvou

k 31. 12. 2021 byl 47, čtyři uživatelé v průběhu roku ukončili smlouvu o poskytování sociální služby.

**Denní stacionář pro děti s kombinovanými vadami** ve věku od 7 do 18-ti let, jehož služby v průběhu roku 2021 pravidelně využívalo celkem 30 dětí, z okresů Prostějov, Olomouc a Přerov. Počet uživatelů s uzavřenou smlouvou ke dni 31. 12. 2020 byl 30.

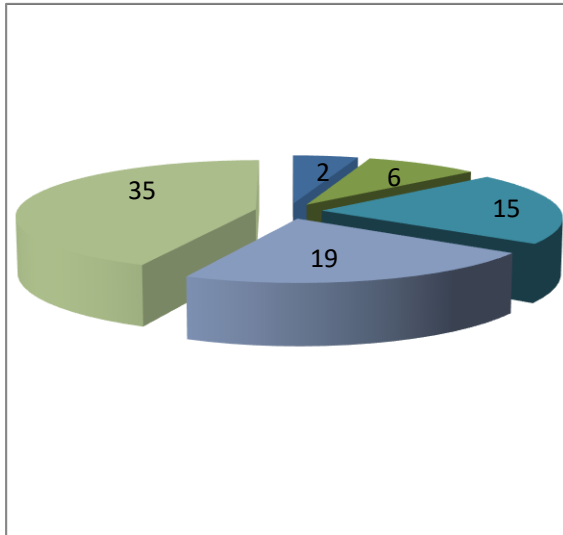
### počet uživatelů denního stacionáře k 31. 12. 2021



<b>Denní stacionář – mládež a dospělí</b>	Počet uživatelů
<b>počet uživatelů denního stacionáře celkem</b>	<b>77</b>
z toho denní pobyt	47
Rehabilitace a logopedie	30



**Počet uživatelů denního stacionáře k 31. 12. 2021 dle stupně závislosti:**



Stupeň závislosti	Počet uživatelů	%
<b>stupeň 0</b> žádná závislost	2	3%
<b>stupeň 1</b> lehká závislost	6	8%
<b>stupeň 2</b> středně těžká závislost	15	19%
<b>stupeň 3</b> těžká závislost	19	25%
<b>stupeň 4</b> úplná závislost	35	45%



**Sociální služba denní stacionář** je zpravidla poskytována v pracovní dny, v celkovém rozsahu 50 hodin týdně (v případě jednorázových aktivit je služba poskytována déle). Provozní doba sociální služby denní stacionář v roce 2021 byla 236 dní. Služba nebyla poskytována celkem 16 dnů z důvodu čerpání řádné dovolené.

Denní stacionář v roce 2021 poskytoval sociální službu ve čtyřech pracovních skupinách a pravidelně do něj docházelo 47 uživatelů, ti využívali celkem 8 terapeuticky zaměřených zájmových činností (aranžování, výtvarný kroužek, kroužek vaření, taneční kroužek, tkaní, sportovní aktivity, keramiku, pěvecký kroužek a kroužek německého jazyka). Mimo tyto aktivity klienti také pravidelně využívají skupinové nebo individuální činnosti v jednotlivých pracovních skupinách.

V první polovině roku 2021 jsme stále museli dodržovat vládní opatření a nařízení vztahující se k onemocnění COVID 19 druhá polovina roku se již nesl v duchu návratu do starých kolejí, přesto jsme některá režimová opatření ještě zachovali, jednalo se především o ranní flitr při vstupu do budovy. Na letní měsíce jsme připravili program, který byl oproti minulým letům troch skromnější. Přesto udělal klientům radost.

### **2.3 NZZ – DENNÍ STACIONÁŘ**

Odborná rehabilitační péče je nedílnou součástí poskytovaných služeb. Nestátní zdravotnické zařízení má omezenou registraci rehabilitační a logopedické péče pro uživatele denního stacionáře. Odborné péče tří plně kvalifikovaných fyzioterapeutů a rehabilitačního lékaře využívalo v roce 2021 celkem 649 dětí, mládeže a dospělých uživatelů. Zdravotní výkony pro uživatele denního stacionáře nejsou v plné výši hrazeny zdravotními pojišťovnami.

**Komplexní a cílená rehabilitační péče** pod vedením odborného lékaře, realizovaná třemi profesionálními, vysoce erudovanými fyzioterapeuty je zaměřená na zvyšování pohybových schopností, včetně zvyšování soběstačnosti při chůzi a pohybu ve známém prostředí, zlepšování jemné i hrubé motoriky, apod. Rehabilitační péči využívalo v průběhu roku 2021 celkem 59 uživatelů.

**Komplexní logopedická péče** včetně speciálně pedagogického vedení a individuální vzdělávací péče je nezbytná součástí komplexu poskytovaných služeb směřovaných k socializaci uživatelů denního stacionáře. Tuto službu bohužel stále poskytujeme v omezené míře. Za celé sledované období roku 2021 službu využilo celkem 36 uživatelů.

## **2.4 SOCIÁLNĚ AKTIVIZAČNÍ SLUŽBY PRO SENIORY**

Sociální služba SAS pro seniory má v našem spolku dlouhodobou tradici. Dlouhodobým cílem sociálně aktivizační služby pro seniory je motivace seniorů k činorodému způsobu trávení volného času a k aktivnímu životnímu stylu, prostřednictvím podpory jejich osobních možností a společenského začleňování. V roce 2021 se senioři scházeli na pravidelných schůzkách od pondělí do čtvrtku. V úterý se navíc konají pravidelná setkání Akademie seniorů, což je cyklus přednášek, besed nebo setkávání seniorů se zajímavými lidmi z našeho regionu. Sociálně aktivizační služba pro seniory je poskytována v prostorách Centra denních služeb na adrese Tetín č. 1506/1 v Prostějově.

**Sociálně aktivizační služba pro seniory** - nabízí celkem 7 zájmových útvarů, jedná se především o aktivity zaměřené na zlepšení pohyblivosti seniorů, dechová cvičení, kardio cvičení, cvičení s pomůckami a keramiku. Na tyto aktivity v roce 2021 docházelo pravidelně 64 seniorů.

**Akademie seniorů** - v roce 2021 se uskutečnilo celkem 32 setkání, na kterých se sešlo 85 seniorů. Jedná se o značný pokles proti minulým letům. Doufáme, že se po zklidnění situace kolem pandemie COVID 19, opět podaří navázat na předešlé roky a Akademie seniorů se opět začne zúčastňovat víc seniorů.

V rámci akademie seniorů pořádáme také poznávací výlety - i tady bohužel v důsledku pandemie COVID 19 došlo k výraznému omezení. Uskutečnili se dva poznávací výlety, a to na hrad Helfštýn a na Pustevny, zúčastnilo se celkem 32 seniorů.

V souvislosti s pandemií COVID 19 jsme seniorům poskytovali také telefonické konzultace, jednalo se především o poradenství v oblasti vládních nařízení.

## **2.5 CHRÁNĚNÉ BYDLENÍ**

V roce 2021 celá naše společnost opět potýkala s další vlnou neustupující pandemie virového onemocnění COVID – 19. Pro zaměstnance platilo pravidlo testování antigenními testy v 5 - ti denních cyklech. Bylo třeba se i nadále řídit vládními nařízeními a nařízeními MZČR. Jako výhodu zaměstnanci i uživatelé služby vnímali to, že v tomto období na změny reagovali již mnohem pružněji než v začátcích vypuknutí pandemie.

Bylo nutné stanovit pravidla pro návštěvy chráněného bydlení.

Osoba, která vstoupila do prostor chráněného bydlení, musela mít po celou dobu návštěvy nasazený respirátor třídy FFP2 či nano – roušku. Prokázat se platným certifikátem o očkování proti onemocnění COVID – 19, potvrzením o provedeném PCR testu s negativním výsledkem, jehož platnost nepřesahuje dobu 72h od provedení testu. Potvrzením o provedeném antigenním testu s negativním výsledkem, jehož platnost nepřesahuje dobu 24h od provedení testu. Potvrzením od ošetřujícího lékaře o prodělaném onemocnění COVID – 19, kdy trvá ochranná lhůta 180 dní od proděláním onemocnění. Vzájemný respekt byl v této epidemiologické situaci žádoucím faktorem.

Kapacita služby je celkem 14 uživatelů. V roce 2021 byla kapacita plně obsazena. V průběhu roku 1 uživatel ukončil smlouvu služby chráněného bydlení, 1 uživatelka začala nově službu využívat.

Věková kategorie	Počet uživatelů	Kategorie pohlaví
18 - 30 let	2	2x žena
30 - 40 let	7	1x muž; 6x žena
40 - 50 let	3	2x muž; 1x žena
50 - 60 let	3	1x muž; 2x žena

V roce 2021 byl věkový průměr uživatelů 39 let.

6 uživatelů chodilo v tomto roce pravidelně do zaměstnání, 6 uživatelů využívalo službu sociálně terapeutické, 5 uživatelů využívalo službu denního stacionáře Lipka, z.s, 1 uživatelka navštěvovala Střední školu Komenského obor Práce ve stravování.

Nedílnou chráněného bydlení je individuální plánování. V každém jednotlivém plánu každého jednotlivého uživatele je stanoven cíl, kterého se uživatel služby za podpory pracovníka v sociálních službách snaží dosáhnout, obvykle se stanovený cíl naplňuje postupně v dílčích krocích v časovém horizontu 6 - 12 měsíců.

## **2.6 SOCIÁLNĚ TERAPEUTICKÁ DÍLNA**

Vzhledem k neustupující pandemii virového onemocnění COVID - 19 fungoval do května 2021 prodej v sociálně terapeutické dílně pouze formou výdejního okénka. Pozitivním aspektem bylo, že se uživatelé mohli účastnit provozu cukrárny, být za použití ochranných pomůcek. Pro zaměstnance platilo pravidlo testování antigenními testy v 5 - ti denních cyklech. Bylo třeba se i nadále řídit vládními nařízeními a nařízeními MZČR. Jako výhodu zaměstnanci i uživatelé služby vnímali to, že v tomto období na změny reagovali již mnohem pružněji než v začátcích vypuknutí pandemie.

### **Poslání služby sociálně terapeutické dílny:**

Posláním služby sociálně terapeutické dílny je poskytnout handicapovaným uživatelům alespoň dílčí pracovní návyky, aby měli možnost uplatnění na trhu práce a také aby měli možnost smysluplně naplnit svůj volný čas. K získání pracovních návyků uživatele podporují pracovníce v sociálních službách, které vedou uživatele k co možná největší míře samostatnosti a soběstačnosti. Každý uživatel se podílí na chodu cukrárny dle svých individuálních schopností a možností. Naše cukrárna není jen sociální služba, je i místem k setkávání uživatelů s podobným handicapem, kde vznikají nová přátelství.

Služba sociálně terapeutické dílny je pro její uživatele poskytována bezplatně.

Během celého roku mají uživatelé možnost podílet se na pečení cukroví spojeného s tradicemi, jako je období Velikonoc, období Vánoc, k příležitosti výstav a dni otevřených dveří sociálně terapeutické dílny.

Uživatelé navštěvují službu od pondělí do pátku v době od 9:00 do 17:00 dle předem stanoveného časového plánu.

Strukturu uživatelů tvoří jak klienti z rodin žijících v Olomouckém kraji, tak klienti Chráněného bydlení Lipka, z.s.

V roce 2021 navštěvovalo sociálně terapeutickou dílnu celkem 11 uživatelů. V průběhu roku ukončil smlouvu o poskytování sociální služby jeden uživatel, jedna uživatelka začala nově navštěvovat sociální službu.

Věková kategorie	Počet uživatelů	Kategorie pohlaví
18 - 30 let	5	5x žena
30 - 40 let	4	1x muž
40 - 50 let	1	1x muž
50 - 60 let	1	1x žena

V roce 2021 byl věkový průměr uživatelů 35 let.

V září se uživatelé účastnili tří - denního pobytu ve Velkých Losinách, který se realizoval a byl financovaný z projektu Olomouckého kraje

## ***2.7 FAKULTATIVNÍ SLUŽBY A JEDNORÁZOVÉ AKTIVITY V ROCE 2021***

Nejvíce využívanou, celoroční a nezbytnou fakultativní službou je každodenní svoz uživatelů z místa bydliště do denního stacionáře a zpět do místa bydliště, z chráněného bydlení do stacionáře a zpět na chráněné bydlení, z denního stacionáře do sociálně terapeutické dílny – cukrárny a zpět, do denního stacionáře – službu denního svozu v roce 2021 využívalo pravidelně 18 uživatelů.

Jednorázové akce jsou nedílnou součástí programu denního stacionáře – uživatelé je vnímají jako určité programové zpestření a vyvrcholení jejich práce i příprav na danou konkrétní akci. Vytváří prostor pro rozšíření individuálních schopností a dovedností uživatelů, pro zvýšení jejich sociálních dovedností, atd.

### **Přehled jednorázových aktivit v roce 2021**

1. 7. 2021	Sportovní dopoledne ve Vojtěchově
8. 7. 2021	Grilování v Lipce
13. 7. 2021	Výlet na Velký Kosíř
15. 7. 2021	Procházka na Záhoří
20. 7. 2021	Výlet na hrad Helfštýn a do Teplic nad Bečvou
22. 7. 2021	Výlet do Botanické zahrady v Prostějově
17. 8. 2021	Výlet na Minigolf v Mostkovicích
19. 8. 2021	Diskotéka v Chráněném bydlení Lipka ve Vrahovicích
26. 8. 2021	Návštěva venkovní posilovny v Prostějově
31. 8. 2021	Výlet na Pustevny
7. 9. 2021	Pobyt ve velkých Losinách
5. 10. 2021	Sportovní dopoledne s městskou policií v Lipce
6. 10. 2021	Den otevřených dveří Lipka
14. 12. 2021	Návštěva Hvězdárny v Prostějově
21. 12. 2021	Vánoční besídka v Lipce

## **2.8 VYHODNOCENÍ NAPLŇOVÁNÍ STANOVENÝCH CÍLŮ PRO OBDOBÍ 2021**

### **1. Rozšíření individuálních schopností a dovedností uživatelů**

- Zapojení všech uživatelů do terapeuticky zaměřené zájmové činnosti dle zvoleného druhu sociální služby (kroužky mohou uživatelé využívat ve službách denní stacionář, sociálně aktivizační služby pro seniory a chráněné bydlení). V roce 2021 se zájmově zaměřené činnosti konaly pouze individuálně v jednotlivých pracovních skupinách, jednalo se o preventivní opatření zamezení možného výskytu onemocnění COVID 19
- Sebeobsluha - v každodenní činnosti a podle druhu zvolené služby je kladen důraz na nácvik péče uživatelů o svůj zevnějšek, osobní hygienu, výběr a vhodnost oblečení, stravování, apod.
- Péče o domácnost - příprava a podávání jídla, péče o květiny, úklid prostřednictvím pravidelného nácviku, rozvoj dovedností a zvyšování soběstačnosti při vedení domácnosti.

- Ochrana zdraví- jednalo se především o edukaci v oblasti používání ochranných a desinfekčních prostředků.

## **2. Zvýšení sociálních dovedností a posílení vhodných způsobů chování uživatelů v různých životních situacích**

- V programu všech služeb se snažíme využívat dostupné vnější zdroje k přirozenému sociálnímu učení (výlety, poznávací výjezdy, exkurze, návštěvy divadelních představení a hvězdárny, výstav v okresním vlastivědném muzeu apod. Tato činnost byla v roce 2021 v důsledku pandemie výrazně omezena, museli jsme se naučit novým způsobům učení a komunikace, které probíhaly především formou on-line.
- Všechny naše služby byly zaměřeny na soběstačnost uživatelů v oblasti obstarávání osobních záležitostí a uplatňování práv a oprávněných zájmů. Zvláště u uživatelů služby chráněné bydlení se nám úspěšně daří podporovat uživatele ve vyřizování osobních záležitostí.
- Ke vzdělávání, zájmové a terapeutické činnosti směřující k všestrannému rozvoji uživatelů našich sociálních služeb a jejich integraci do každodenního života většinové společnosti dochází ve všech činnostech, které náš spolek vyvíjí. Důkazem toho je, že 5 uživatelů našich služeb si našlo zaměstnání (šlo převážně o uživatele služeb chráněného bydlení a sociálně terapeutická dílna – cukrárna).

## **3. Vybudování moderního, pro uživatele podnětného a funkčního prostředí.**

- Zapojení uživatelů do spoluutváření prostředí denního stacionáře, STD – cukrárny a chráněného bydlení (výzdoba, návrhy na rozšíření či doplnění vybavení na základě požadavků uživatelů).
- Postupné rozšiřování technického zázemí rehabilitačního a logopedického pracoviště (drobné rehabilitační a cvičební pomůcky, apod).
- Rekonstrukce výtahu v budově Tetín 1506/1.

## **4. Rozšíření informovanosti odborné i široké veřejnosti o možnostech i potřebách osob se zdravotním postižením**

- Pravidelná obsahová aktualizace webových stránek [www.oslipka.cz](http://www.oslipka.cz), kde jsou prezentovány všechny naše služby.
- Pravidelná obsahová aktualizace webových stránek chráněného bydlení [www.chranene-bydleni-lipka.netstranky.cz](http://www.chranene-bydleni-lipka.netstranky.cz).
- Distribuce informačních letáků o denním stacionáři a činnosti Centra denních služeb na veřejnosti – sociální odbor MMPV, informační nástěnky a panely ve vstupních prostorách budovy, apod.

## ***2.9 PREZENTACE ČINNOSTI NA VEŘEJNOSTI***

V průběhu roku 2021 byla činnost naší NNO prezentována především prostřednictvím webových stránek: [www.oslipka.cz](http://www.oslipka.cz) a na Facebooku - Cukrárna Lipka a Centrum denních služeb LIPKA, z. s.

## ***2.10 PERSONÁLNÍ ZABEZPEČENÍ ČINNOSTI LIPKY***

### ***Struktura a počet pracovních míst***

V našem spolku se v posledních letech podařilo vytvořit ustálený, plně odborně kvalifikovaný, erudovaný, tvůrčí a profesionální pracovní tým, jehož složení a počet pracovníků odpovídá poskytovaným sociálním službám. Vysoká kvalifikovanost, vstřícný zájem o práci a odbornost jednotlivých pracovníků jsou výchozími atributy kvality i komplexnosti poskytovaných služeb.

### ***Pracovní tým***

Složení pracovního týmu je přímo závislé na potřebách a skladbě uživatelů služeb, rozsahu a náplni činnosti zařízení. Při výběru pracovníků je kladen důraz nejen na kvalifikaci, odborné znalosti a schopnosti, ale současně na aktivním přístupu zaměstnance k výkonu své práce, asertivitě, komunikativnosti, schopnostech vcítit se do potřeb uživatelů, vztahu k osobám se zdravotním postižením apod.

Evidenční počet zaměstnanců v hlavním pracovním poměru včetně pracovníků s uzavřenou pracovní smlouvou k 31. 12. 2021 činil 37 osob a 1 pracovnice je na rodičovské dovolené. Z celkového počtu 38 zaměstnanců se jednalo o 29,4 přepočtených pracovních úvazků.

Dále se na zajištění poskytovaných služeb podíleli pracovníci s uzavřenými DPP, v roce 2021 bylo uzavřeno celkem 8 smluv. Z tohoto celkového počtu bylo 4 smluv uzavřeno v rámci projektu „Jak si najít práci“, projekt byl realizován z finančního daru KB Nadace Jistota. Zbývajících 4 smluv bylo uzavřeno zejména s externími vedoucími zájmových útvarů, lektorská činnost, přímá péče, řidič svozového vozidla, práce údržby apod.



	Pracovní zařazení	Fyzický počet	Přepočteno na celé úvazky
<b>1.</b>	<b>Pracovníci v přímé péči denní stacionář, z toho:</b>	<b>14</b>	<b>13,125</b>
1.1	Sociální pracovníci	3	2,75
1.2	Pracovníci v soc. službách	11	10,375
<b>2.</b>	<b>Pracovníci v přímé péči, SAS pro seniory, z toho</b>	<b>2</b>	<b>0,5</b>
2.1	Sociální pracovník	1	0,1
2.2	Pracovník v přímé péči – sociální pracovník	1	0,4
<b>3.</b>	<b>Pracovníci v přímé péči, chráněné bydlení</b>	<b>6</b>	<b>5,2</b>
3.1	Sociální pracovník	1	0,6
3.2	Vedoucí služby	1	0,6
3.3	Pracovník v soc. službách	4	4
<b>4.</b>	<b>Pracovníci v přímé péči, STD</b>	<b>4</b>	<b>2,8</b>
4.1	Sociální pracovník	1	0,4
4.2	Vedoucí služby	1	0,4
4.3	Pracovník v soc. službách	2	2
<b>5.</b>	<b>Zdravotnický personál</b>	<b>5</b>	<b>2,075</b>
<b>6.</b>	<b>Ostatní pracovníci</b>	<b>6</b>	<b>5,7</b>
6.1	Vedoucí pracovníci	2	1,3
6.2	Administrativní pracovníci	1	1
6.3	Ostatní pracovníci	4	3,35
	<b>Celkem</b>	<b>37</b>	<b>29,4</b>

## **2.11 ZASTOUPENÍ LIPKY, z. s. V KOMISÍCH, ORGANIZACÍCH, NNO.**

LIPKA, z. s. je členem některých neziskových subjektů na regionální, krajské či celostátní úrovni, které jsou nápomocní v naší každodenní činnosti. Vzhledem k potřebě zachování kontinuity naší organizaci na jednáních těchto subjektů zastupují určené pracovníci:

- |  |                      |
|--|----------------------|
| ▪ Řídící štáb komunitního plánování              | Hana Galetková       |
| ▪ Vedení pracovní skupiny KP SS pro OZP          | Hana Galetková       |
| ▪ Asociace poskytovatelů sociálních služeb       | Hana Galetková       |
| ▪ Národní, Krajská rada humanitárních organizací | Mgr. Iveta Vydláková |

## **3. FINANČNÍ ZABEZPEČENÍ ČINNOST**

### **3.1 PROJEKTY, GRANTY, DOTACE**

Každá nezisková organizace se profiluje společným zájmem svých členů formulovaným do předmětu činnosti. Jeho naplňování je do značné míry závislé na společenském klimatu, vstřícnosti, pochopení a sounáležitosti veřejnosti, jednotlivců i nejrůznějších subjektů. Naše cíle by nemohly být naplňovány bez podpory Magistrátu města Prostějova, Olomouckého kraje, státní správy, malých i velkých firem a především desítek lidí, kteří nám poskytují pomoc a podporu. Jejich schopnost být nápomocen činem či slovem je pro naši každodenní práci neocenitelnou oporou. Všem těm konkrétním i bezejmenným lidem mnohokrát děkujeme.



<i>Poskytovatel</i>	<i>částka</i>	<i>Účel</i>
<i>Město Prostějov</i>	<i>150 000</i>	<i>Dotace Magistrátu města Prostějova – zajištění provozu Centra denních služeb – denního stacionáře</i>
<i>Město Prostějov</i>	<i>90 000</i>	<i>Dotace Magistrátu města Prostějova – zajištění provozu aktivizační služby pro seniory</i>
<i>Město Prostějov</i>	<i>90 000</i>	<i>Dotace Magistrátu města Prostějova – zajištění provozu sociálně terapeutické dílny</i>
<i>Město Prostějov</i>	<i>120 000</i>	<i>Dotace Magistrátu města Prostějova – zajištění provozu chráněného bydlení</i>
<i>Město Prostějov</i>	<i>550 000,-</i>	<i>Dotace magistrátu města Prostějova – na rekonstrukci výtahu v objektu Tetín</i>
<i>KÚ Olomouckého kraje</i>	<i>6 356 000</i>	<i>Dotace na poskytování sociální služby centra denních služeb- denní stacionář</i>
<i>KÚ Olomouckého kraje</i>	<i>927 100</i>	<i>Dotace na poskytování sociální služby sociálně terapeutické dílny</i>
<i>KÚ Olomouckého kraje</i>	<i>2 300 200</i>	<i>Dotace na poskytování sociální služby chráněné bydlení</i>
<i>MPSV</i>	<i>901 050</i>	<i>Úhrada odměn za práci zaměstnanců v sociálních službách v souvislosti s epidemií Covid-19 – denní stacionář</i>
<i>MPSV</i>	<i>380 880</i>	<i>Úhrada odměn za práci zaměstnanců v sociálních službách v souvislosti s epidemií Covid-19 – chráněné bydlení</i>
<i>MPSV</i>	<i>111 164</i>	<i>Úhrada odměn za práci zaměstnanců v sociálních službách v souvislosti s epidemií Covid-19 – sociálně terapeutické dílny</i>

## 5.2 DÁRCOVSTVÍ A SPONZORSTVÍ V ROCE 2020

Mubea nadace	10 150	Kulturní a výchovná činnost
Město Prostějov	10 400	Podpora činnosti spolku Lipka
Kovo Pohony s.r.o.	10 000	Podpora činnosti spolku Lipka

## 5.3 VEŘEJNÁ SBÍRKA

Dne 22. 2. 2018 nám byla na základě naší žádosti povolena veřejná sbírka na opravy budovy Tetín 1506/1, Prostějov. Tato veřejná sbírka vznikla po požáru kotelny na Tetíně dne 18. 1. 2019. Sběrka se provádí shromažďováním finančních příspěvků na sbírkovém účtu vedeném u KB a.s. s číslem 115-6812430257/0100. Celková částka k 31.12.2021 byla 17 735,- Kč. Prostředky z veřejné sbírky budou v následujícím období využity na opravu vnitřních prostor budovy Tetín 1506/1, Prostějov.

Děkujeme všem dárcům.

## 5.4 ZPRÁVA O HOSPODAŘENÍ ZA ROK 2021

Stav finančních prostředků	k 1. 1. 2021	k 31. 12. 2021
Pokladna	19 559,-	30.424,-
Ceniny	0	0
Běžný účet KB	1 499 224,26	233 533,38
Účet záloh CHB	9 059,20	30 603,85
Sbírkový účet	17 735,-	17 735,00
<b>CELKEM</b>	<b>1 575 577,46</b>	<b>312 296,23</b>



Výroční zpráva 2021

Výkaz zisku a ztrát a rozvaha jsou přiloženy k výroční zprávě jako příloha, stejně jako zpráva revizní komise.

Zpracovala dne 22. 2. 2021 a za správnost odpovídá:

Bc. Michaela Minaříková  
účetní LIPKA, z. s.

Výroční zpráva byla projednána a schválena členskou schůzí LIPKA, z. s. Prostějov konanou dne 27.10.2021.



Výroční zpráva 2021

# VÝKAZ ZISKU A ZTRÁTY pro nevýdělečné organizace

v plném rozsahu

ke dni 31.12.2021

(v celých tisících Kč)

IČO
4 4 0 5 3 9 9 1

Název a sídlo účetní jednotky

LIPKA, z.s.

Tetín 1506/1

PROSTĚJOV

79601

Označení a	NÁKLADY b	Činnost		
		hlavní 1	hospodářská 2	celkem 3
<b>A.I.</b>	<b>Spotřebované nákupy a nakupované služby (součet A.I.1. až A.I.6.)</b>	2 618	0	2 618
1.	Spotřeba materiálu, energie a ostatních neskladovaných dodávek	816	0	816
2.	Prodané zboží	111	0	111
3.	Opravy a udržování	715	0	715
4.	Náklady na cestovné	2	0	2
5.	Náklady na reprezentaci	1	0	1
6.	Ostatní služby	973	0	973
<b>A.II.</b>	<b>Změny stavu zásob vlastní činnosti a aktivace (součet A.II.7. až A.II.9.)</b>	68	0	68
7.	Změna stavu zásob vlastní činnosti	68	0	68
8.	Aktivace materiálu, zboží a vnitroorganizačních služeb	0	0	0
9.	Aktivace dlouhodobého majetku	0	0	0
<b>A.III.</b>	<b>Osobní náklady (součet A.III.10. až A.III.14.)</b>	14 652	0	14 652
10.	Mzdové náklady	10 901	0	10 901
11.	Zákonné sociální pojištění	3 667	0	3 667
12.	Ostatní sociální pojištění	0	0	0
13.	Zákonné sociální náklady	84	0	84
14.	Ostatní sociální náklady	0	0	0
<b>A.IV.</b>	<b>Daně a poplatky (A.IV.15.)</b>	0	0	0
15.	Daně a poplatky	0	0	0
<b>A.V.</b>	<b>Ostatní náklady (součet A.V.16. až A.V.22.)</b>	-30	0	-30
16.	Smluvní pokuty, úroky z prodlení, ostatní pokuty a penále	0	0	0
17.	Odpis nedobytné pohledávky	0	0	0
18.	Nákladové úroky	0	0	0
19.	Kursově ztráty	0	0	0
20.	Dary	0	0	0
21.	Manka a škody	32	0	32
22.	Jiné ostatní náklady	-62	0	-62

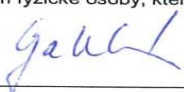
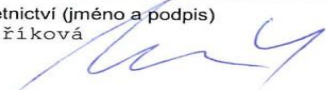


44053991

Označení a	NÁKLADY b	Činnost		
		hlavní 1	hospodářská 2	celkem 3
<b>A.VI.</b>	<b>Odpisy, prodaný majetek, tvorba a použití rezerv a opravných položek (součet A.VI.23. až A.I.27.)</b>	21	0	21
23.	Odpisy dlouhodobého majetku	21	0	21
24.	Prodaný dlouhodobý majetek	0	0	0
25.	Prodané cenné papíry a podíly	0	0	0
26.	Prodaný materiál	0	0	0
27.	Tvorba a použití rezerv a opravných položek	0	0	0
<b>A.VII.</b>	<b>Poskytnuté příspěvky (A.VII.28.)</b>	4	0	4
28.	Poskytnuté členské příspěvky a příspěvky zúčtované mezi organizačními složkami	4	0	4
<b>A.VIII.</b>	<b>Daň z příjmů (A.VIII.29.)</b>	0	0	0
29.	Daň z příjmů	0	0	0
<b>NÁKLADY CELKEM (A.I. + A.II. + A.III. + A.IV. + A.V. + A.VI. + A.VII. + A.VIII.)</b>		<b>17 333</b>	<b>0</b>	<b>17 333</b>

44053991

Označení a	VÝNOSY b	Činnost		
		hlavní 1	hospodářská 2	celkem 3
<b>B.I.</b>	<b>Provozní dotace (B.I.1.)</b>	11 426		11 426
1.	Provozní dotace	11 426		11 426
<b>B.II.</b>	<b>Přijaté příspěvky (součet B.II.2. až B.II.4.)</b>	97		97
2.	Přijaté příspěvky zúčtované mezi organizačními složkami	0		0
3.	Přijaté příspěvky (dary)	94		94
4.	Přijaté členské příspěvky	3		3
<b>B.III.</b>	<b>Tržby za vlastní výkony a za zboží</b>	5 779		5 779
<b>B.IV.</b>	<b>Ostatní výnosy (součet B.VI.5. až B.VI.10.)</b>	31		31
5.	Smluvní pokuty, úroky z prodlení, ostatní pokuty a penále	0		0
6.	Platby za odepsané pohledávky	0		0
7.	Výnosové úroky	0		0
8.	Kursově zisky	0		0
9.	Zúčtování fondů	0		0
10.	Jiné ostatní výnosy	31		31
<b>B.V.</b>	<b>Tržby z prodeje majetku (součet B.V.11. až B.V.15.)</b>	0		0
11.	Tržby z prodeje dlouhodobého nehmotného a hmotného majetku	0		0
12.	Tržby z prodeje cenných papírů a podílů	0		0
13.	Tržby z prodeje materiálu	0		0
14.	Výnosy z krátkodobého finančního majetku	0		0
15.	Výnosy z dlouhodobého finančního majetku	0		0
<b>VÝNOSY CELKEM (B.I. + B.II. + B.III. + B.IV. + B.V.)</b>		<b>17 333</b>		<b>17 333</b>
<b>C.</b>	<b>Výsledek hospodaření před zdaněním</b>	0	0	0
<b>D.</b>	<b>Výsledek hospodaření po zdanění</b>	0	0	0

Sestaveno dne: 6.9.2021	Podpisový záznam statutárního orgánu účetní jednotky nebo podpisový záznam fyzické osoby, která je účetní jednotkou 
Právní forma účetní jednotky zapsaný spolek	Osoba odpovědná za účetnictví (jméno a podpis) Bc. Michaela Minaříková 
Předmět podnikání poskytování sociálních služeb	Osoba odpovědná za účetní závěrku (jméno a podpis) Bc. Michaela Minaříková tel.: 776864689 linka:

**ROZVAHA pro nevýdělečné organizace**

v plném rozsahu

ke dni 31.12.2021

(v celých tisících Kč)

 Název a sídlo účetní jednotky  
 LIPKA, z.s.

 Tetín 1506/1  
 PROSTĚJOV  
 79601

IČO
4 4 0 5 3 9 9 1

Označení	AKTIVA	Stav k prvnímu dni účetního období	Stav k poslednímu dni účetního období
a	b	1	2
<b>A.</b>	<b>Dlouhodobý majetek celkem (A.I. + A.II. + A.III. + A.IV.)</b>	22 283	22 262
<b>A. I.</b>	<b>Dlouhodobý nehmotný majetek celkem (součet A.I.1. až A.I.7.)</b>	0	0
1.	Nehmotné výsledky výzkumu a vývoje	0	0
2.	Software	0	0
3.	Ocenitelná práva	0	0
4.	Drobný dlouhodobý nehmotný majetek	0	0
5.	Ostatní dlouhodobý nehmotný majetek	0	0
6.	Nedokončený dlouhodobý nehmotný majetek	0	0
7.	Poskytnuté zálohy na dlouhodobý nehmotný majetek	0	0
<b>A. II.</b>	<b>Dlouhodobý hmotný majetek celkem (součet A.II.1. až A.II.10.)</b>	34 595	34 594
1.	Pozemky	452	452
2.	Umělecká díla, předměty a sbírky	0	0
3.	Stavby	19 854	19 854
4.	Hmotné movité věci a jejich soubory	3 214	3 213
5.	Pěstitelské celky trvalých porostů	0	0
6.	Dospělá zvířata a jejich skupiny	0	0
7.	Drobný dlouhodobý hmotný majetek	7 352	7 352
8.	Ostatní dlouhodobý hmotný majetek	2 986	2 986
9.	Nedokončený dlouhodobý hmotný majetek	737	737
10.	Poskytnuté zálohy na dlouhodobý hmotný majetek	0	0
<b>A. III.</b>	<b>Dlouhodobý finanční majetek celkem (součet A.III.1. až A.III.6.)</b>	1	1
1.	Podíly - ovládaná nebo ovládající osoba	1	1
2.	Podíly - podstatný vliv	0	0
3.	Dluhové cenné papíry držené do splatnosti	0	0
4.	Zápůjčky organizačním složkám	0	0
5.	Ostatní dlouhodobé zápůjčky	0	0
6.	Ostatní dlouhodobý finanční majetek	0	0

IČ: 44053991

Označení a	AKTIVA b	Stav k prvnímu dni účetního období 1	Stav k poslednímu dni účetního období 2
<b>A. IV.</b>	<b>Oprávky k dlouhodob. majetku celkem (součet A.IV.1 až A.IV.11.)</b>	<b>-12 313</b>	<b>-12 333</b>
1.	Oprávky k nehmotným výsledkům výzkumu a vývoje	0	0
2.	Oprávky k softwaru	0	0
3.	Oprávky k ocenitelným právům	0	0
4.	Oprávky k drobnému dlouhodobému nehmotnému majetku	365	365
5.	Oprávky k ostatnímu dlouhodobému nehmotnému majetku	0	0
6.	Oprávky ke stavbám	-836	-836
7.	Oprávky k samostatným hmotným movitým věcem a souborům hmotných movitých věcí	-3 069	-3 089
8.	Oprávky k pěstitelským celkům trvalých porostů	0	0
9.	Oprávky k základnímu stádu a tažným zvířatům	0	0
10.	Oprávky k drobnému dlouhodobému hmotnému majetku	-2 427	-2 427
11.	Oprávky k ostatnímu dlouhodobému hmotnému majetku	-6 346	-6 346
<b>B.</b>	<b>Krátkodobý majetek celkem (B.I. + B.II. + B.III. + B.IV.)</b>	<b>1 248</b>	<b>1 027</b>
<b>B. I.</b>	<b>Zásoby celkem (součet B.I.1. až B.I.9.)</b>	<b>38</b>	<b>38</b>
1.	Materiál na skladě	0	0
2.	Materiál na cestě	0	0
3.	Nedokončená výroba	0	0
4.	Polotovary vlastní výroby	0	0
5.	Výrobky	0	0
6.	Mladá a ostatní zvířata a jejich skupiny	0	0
7.	Zboží na skladě a v prodejnách	38	38
8.	Zboží na cestě	0	0
9.	Poskytnuté zálohy na zásoby	0	0
<b>B. II.</b>	<b>Pohledávky celkem (součet B.II.1. až B.II.19.)</b>	<b>72</b>	<b>792</b>
1.	Odběratelé	117	842
2.	Směnky k inkasu	0	0
3.	Pohledávky za eskontované cenné papíry	0	0
4.	Poskytnuté provozní zálohy	0	0
5.	Ostatní pohledávky	-45	-53
6.	Pohledávky za zaměstnanci	0	0
7.	Pohledávky za institucemi sociálního zabezpečení a veřejného zdravotního pojištění	0	0
8.	Daň z příjmů	0	0
9.	Ostatní přímé daně	0	0
10.	Daň z přidané hodnoty	0	0



IČ: 44053991

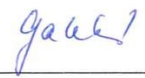
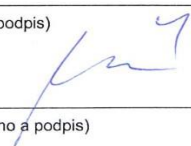
Označení a	AKTIVA b	Stav k prvnímu dni účetního období 1	Stav k poslednímu dni účetního období 2
11.	Ostatní daně a poplatky	0	3
12.	Nároky na dotace a ostatní zúčtování se státním rozpočtem	0	0
13.	Nároky na dotace a ostatní zúčtování s rozpočtem orgánů územních samosprávných celků	0	0
14.	Pohledávky za společníky sdruženými ve společnosti	0	0
15.	Pohledávky z pevných termínovaných operací a opcí	0	0
16.	Pohledávky z vydaných dluhopisů	0	0
17.	Jiné pohledávky	0	0
18.	Dohadné účty aktivní	0	0
19.	Opravná položka k pohledávkám	0	0
<b>B. III.</b>	<b>Krátkodobý finanční majetek celkem (součet B.III.1. až B.III.7.)</b>	<b>1 560</b>	<b>305</b>
1.	Peněžní prostředky v pokladně	20	31
2.	Ceniny	0	0
3.	Peněžní prostředky na účtech	1 540	274
4.	Majetkové cenné papíry k obchodování	0	0
5.	Dluhové cenné papíry k obchodování	0	0
6.	Ostatní cenné papíry	0	0
7.	Peníze na cestě	0	0
<b>B. IV.</b>	<b>Jiná aktiva celkem (součet B.IV.1. až B.IV.2.)</b>	<b>-422</b>	<b>-108</b>
1.	Náklady příštích období	-97	217
2.	Příjmy příštích období	-325	-325
	<b>AKTIVA CELKEM (A. + B.)</b>	<b>23 531</b>	<b>23 289</b>

IČ: 44053991

Označení a	PASIVA b	Stav k prvnímu dni účetního období 3	Stav k poslednímu dni účetního období 4
<b>A.</b>	<b>Vlastní zdroje celkem (A.I. + A.II.)</b>	19 854	20 404
<b>A. I.</b>	<b>Jmění celkem (A.I.1. + A.I.2. + A.I.3.)</b>	19 769	20 319
1.	Vlastní jmění	19 769	20 319
2.	Fondy	0	0
3.	Oceňovací rozdíly z přecenění finančního majetku a závazků	0	0
<b>A. II.</b>	<b>Výsledek hospodaření celkem (A.II.1. + A.II.2. + A.II.3.)</b>	85	85
1.	Účet výsledku hospodaření	0	0
2.	Výsledek hospodaření ve schvalovacím řízení	0	0
3.	Nerozdělený zisk, neuhrazená ztráta minulých let	85	85
<b>B.</b>	<b>Cizí zdroje celkem (B.I. + B.II. + B.III. + B.IV.)</b>	3 677	2 885
<b>B. I.</b>	<b>Rezervy celkem (B.I.1.)</b>	0	0
1.	Rezervy	0	0
<b>B. II.</b>	<b>Dlouhodobé závazky celkem (součet B.II.1. až B.II.7.)</b>	-245	-483
1.	Dlouhodobé úvěry	0	0
2.	Vydané dluhopisy	0	0
3.	Závazky z pronájmu	0	0
4.	Přijaté dlouhodobé zálohy	0	0
5.	Dlouhodobé směnky k úhradě	0	0
6.	Dohadné účty pasivní	-245	-483
7.	Ostatní dlouhodobé závazky	0	0
<b>B. III.</b>	<b>Krátkodobé závazky celkem (součet B.III.1. až B.III.23.)</b>	3 922	3 368
1.	Dodavatelé	647	567
2.	Směnky k úhradě	0	0
3.	Přijaté zálohy	10	10
4.	Ostatní závazky	593	594
5.	Zaměstnanci	708	579
6.	Ostatní závazky vůči zaměstnancům	0	0
7.	Závazky k institucím sociálního zabezpečení a veřejného zdravotního pojištění	359	383
8.	Daň z příjmů	0	0
9.	Ostatní přímé daně	118	71
10.	Daň z přidané hodnoty	0	0
11.	Ostatní daně a poplatky	0	0
12.	Závazky ze vztahu k státnímu rozpočtu	0	0
13.	Závazky ze vztahu k rozpočtu orgánů územních samosprávních celků	0	0
14.	Závazky z upsaných nesplacených cenných papírů a podílů	0	0

IČ: 44053991

Označení a	PASIVA b	Stav k prvnímu dni účetního období 3	Stav k poslednímu dni účetního období 4
15.	Závazky ke společníkům sdruženým ve společnosti	0	0
16.	Závazky z pevných termínovaných operací a opcí	0	0
17.	Jiné závazky	63	147
18.	Krátkodobé úvěry	1 424	1 017
19.	Eskontní úvěry	0	0
20.	Vydané krátkodobé dluhopisy	0	0
21.	Vlastní dluhopisy	0	0
22.	Dohadné účty pasivní	0	0
23.	Ostatní krátkodobé finanční výpomoci	0	0
<b>B. IV.</b>	<b>Jiná pasiva celkem (součet B.IV.1. až B.IV.2.)</b>	<b>0</b>	<b>0</b>
1.	Výdaje příštích období	0	0
2.	Výnosy příštích období	0	0
	<b>PASIVA CELKEM (A. + B.)</b>	<b>23 531</b>	<b>23 289</b>

Sestaveno dne: 20.1.2022	Podpisový záznam statutárního orgánu účetní jednotky nebo podpisový záznam fyzické osoby, která je účetní jednotkou 
Právní forma účetní jednotky zapsaný spolek	Osoba odpovědná za účetnictví (jméno a podpis) Bc. Michaela Minaříková 
Předmět podnikání poskytování sociálních služeb	Osoba odpovědná za účetní závěrku (jméno a podpis) Bc. Michaela Minaříková tel.: linka: